



ООО «ПРОИНЖИНИРИНГ»

ОГРН 1141690084832, ИНН 1660218816, КПП 166001001
420059, Республика Татарстан, г. Казань, Оренбургский тракт, д.24В, оф.1,2
тел./факс: 8 (843) 237-98-05, 89172879457
www.proeng.pro, e-mail: proeng16@gmail.com

**Заказчик - Департамент дорожного хозяйства, благоустройства
и транспорта администрации города Твери**

**Проект внесения изменений в документацию по планировке территории
линейного объекта**

**«Реконструкция ул. Жигарева на участке от Смоленского пер.
до ул. А. Дементьева (ПИР)» в Центральном районе города Твери**

Том 1. Основная часть проекта планировки территории

Раздел 1. Проект планировки территории. Графическая часть

Раздел 2. Положение о размещении линейных объектов



ООО «ПРОИНЖИНИРИНГ»

ОГРН 1141690084832, ИНН 1660218816, КПП 166001001
420059, Республика Татарстан, г. Казань, Оренбургский тракт, д.24В, оф.1,2
тел./факс: 8 (843) 237-98-05, 89172879457
www.proeng.pro, e-mail: proeng16@gmail.com

**Заказчик - Департамент дорожного хозяйства, благоустройства
и транспорта администрации города Твери**

**Проект внесения изменений в документацию по планировке территории
линейного объекта
«Реконструкция ул. Жигарева на участке от Смоленского пер.
до ул. А. Дементьева (ПИР)» в Центральном районе города Твери**

Том 1. Основная часть проекта планировки территории

Раздел 1. Проект планировки территории. Графическая часть

Раздел 2. Положение о размещении линейных объектов

Генеральный директор

И.А. Иванов

Главный инженер проекта

М.В Соболев

ВВЕДЕНИЕ	4
1. НАИМЕНОВАНИЕ, ОСНОВНЫЕ ХАРАКТЕРИСТИКИ (КАТЕГОРИЯ, ПРОТЯЖЕННОСТЬ, ПРОЕКТНАЯ МОЩНОСТЬ, ПРОПУСКНАЯ СПОСОБНОСТЬ, ГРУЗОНАПРЯЖЕННОСТЬ, ИНТЕНСИВНОСТЬ ДВИЖЕНИЯ) И НАЗНАЧЕНИЕ ПЛАНИРУЕМЫХ ДЛЯ РАЗМЕЩЕНИЯ ЛИНЕЙНЫХ ОБЪЕКТОВ	7
2. ПЕРЕЧЕНЬ СУБЪЕКТОВ РОССИЙСКОЙ ФЕДЕРАЦИИ, ПЕРЕЧЕНЬ МУНИЦИПАЛЬНЫХ РАЙОНОВ, ГОРОДСКИХ ОКРУГОВ В СОСТАВЕ СУБЪЕКТОВ РОССИЙСКОЙ ФЕДЕРАЦИИ, ПЕРЕЧЕНЬ ПОСЕЛЕНИЙ, НАСЕЛЕННЫХ ПУНКТОВ, ВНУТРИГОРОДСКИХ ТЕРРИТОРИЙ ГОРОДОВ ФЕДЕРАЛЬНОГО ЗНАЧЕНИЯ, НА ТЕРРИТОРИЯХ КОТОРЫХ УСТАНОВЛИВАЮТСЯ ЗОНЫ ПЛАНИРУЕМОГО РАЗМЕЩЕНИЯ ЛИНЕЙНЫХ ОБЪЕКТОВ	8
3. ПЕРЕЧЕНЬ КООРДИНАТ ХАРАКТЕРНЫХ ТОЧЕК ГРАНИЦ ЗОН ПЛАНИРУЕМОГО РАЗМЕЩЕНИЯ ЛИНЕЙНОГО ОБЪЕКТА	9
4. ПЕРЕЧЕНЬ КООРДИНАТ ХАРАКТЕРНЫХ ТОЧЕК ГРАНИЦ ЗОН ПЛАНИРУЕМОГО РАЗМЕЩЕНИЯ ЛИНЕЙНЫХ ОБЪЕКТОВ, ПОДЛЕЖАЩИХ РЕКОНСТРУКЦИИ В СВЯЗИ С ИЗМЕНЕНИЕМ ИХ МЕСТОПОЛОЖЕНИЯ.....	9
5. ПРЕДЕЛЬНЫЕ ПАРАМЕТРЫ РАЗРЕШЁННОГО СТРОИТЕЛЬСТВА, РЕКОНСТРУКЦИИ ОБЪЕКТОВ КАПИТАЛЬНОГО СТРОИТЕЛЬСТВА, ВХОДЯЩИХ В СОСТАВ ЛИНЕЙНЫХ ОБЪЕКТОВ В ГРАНИЦАХ ЗОН ИХ ПЛАНИРУЕМОГО РАЗМЕЩЕНИЯ	10
6. ИНФОРМАЦИЯ О НЕОБХОДИМОСТИ ОСУЩЕСТВЛЕНИЯ МЕРОПРИЯТИЙ ПО ЗАЩИТЕ СОХРАНЯЕМЫХ ОБЪЕКТОВ КАПИТАЛЬНОГО СТРОИТЕЛЬСТВА (ЗДАНИЕ, СТРОЕНИЕ, СООРУЖЕНИЕ, ОБЪЕКТЫ, СТРОИТЕЛЬСТВО КОТОРЫХ НЕ ЗАВЕРШЕНО), СУЩЕСТВУЮЩИХ И СТРОЯЩИХСЯ НА МОМЕНТ ПОДГОТОВКИ ПРОЕКТА ПЛАНИРОВКИ ТЕРРИТОРИИ, А ТАКЖЕ ОБЪЕКТОВ КАПИТАЛЬНОГО СТРОИТЕЛЬСТВА, ПЛАНИРУЕМЫХ К СТРОИТЕЛЬСТВУ В СООТВЕТСТВИИ С РАНЕЕ УТВЕРЖДЕННОЙ ДОКУМЕНТАЦИЕЙ ПО ПЛАНИРОВКЕ ТЕРРИТОРИИ, ОТ ВОЗМОЖНОГО НЕГАТИВНОГО ВОЗДЕЙСТВИЯ В СВЯЗИ С РАЗМЕЩЕНИЕМ ЛИНЕЙНЫХ	10
7. ИНФОРМАЦИЯ О НЕОБХОДИМОСТИ ОСУЩЕСТВЛЕНИЯ МЕРОПРИЯТИЙ ПО СОХРАНЕНИЮ ОБЪЕКТОВ КУЛЬТУРНОГО НАСЛЕДИЯ ОТ ВОЗМОЖНОГО НЕГАТИВНОГО ВОЗДЕЙСТВИЯ В СВЯЗИ С РАЗМЕЩЕНИЕМ ЛИНЕЙНЫХ ОБЪЕКТОВ.....	10
8. ИНФОРМАЦИЯ О НЕОБХОДИМОСТИ ОСУЩЕСТВЛЕНИЯ МЕРОПРИЯТИЙ ПО ОХРАНЕ ОКРУЖАЮЩЕЙ СРЕДЫ	10
9. ИНФОРМАЦИЯ О НЕОБХОДИМОСТИ ОСУЩЕСТВЛЕНИЯ МЕРОПРИЯТИЙ ПО ЗАЩИТЕ ТЕРРИТОРИИ ОТ ЧРЕЗВЫЧАЙНЫХ СИТУАЦИЙ	

Взам. инв. №	ВОЗМОЖНОСТИ НЕГАТИВНОГО ВОЗДЕЙСТВИЯ В СВЯЗИ С РАЗМЕЩЕНИЕМ ЛИНЕЙНЫХ ОБЪЕКТОВ.....10									
	8. ИНФОРМАЦИЯ О НЕОБХОДИМОСТИ ОСУЩЕСТВЛЕНИЯ МЕРОПРИЯТИЙ ПО ОХРАНЕ ОКРУЖАЮЩЕЙ СРЕДЫ10									
Подп. и дата	9. ИНФОРМАЦИЯ О НЕОБХОДИМОСТИ ОСУЩЕСТВЛЕНИЯ МЕРОПРИЯТИЙ ПО ЗАЩИТЕ ТЕРРИТОРИИ ОТ ЧРЕЗВЫЧАЙНЫХ СИТУАЦИЙ									
							ППТ1.С			
Инв. №подл	Изм.	Кол.у	Лист	№	Подп.	Дата	Содержание тома 1	Стадия	Лист	Листов
	Разработал	Топоров				09.19		ППТ	1	2
	Проверил	Иванов				09.19		ООО «ПРОИНЖИНИРИНГ»		
	ГИП	Соболев				09.19				
	Н.контр.	Фархутдинов				09.19				

ПРИРОДНОГО И ТЕХНОГЕННОГО ХАРАКТЕРА, В ТОМ ЧИСЛЕ ПО ОБЕСПЕЧЕНИЮ ПОЖАРНОЙ БЕЗОПАСНОСТИ И ГРАЖДАНСКОЙ ОБОРОНЕ.....	12
ПРИЛОЖЕНИЕ А. ЧЕРТЁЖ КРАСНЫХ ЛИНИЙ. М 1:500.....	19
ПРИЛОЖЕНИЕ К ППТ-1 (ЧЕРТЕЖ КРАСНЫХ ЛИНИЙ). ПЕРЕЧЕНЬ КООРДИНАТ ХАРАКТЕРНЫХ ТОЧЕК КРАСНЫХ ЛИНИЙ	20
ПРИЛОЖЕНИЕ Б. ЧЕРТЁЖ ГРАНИЦ ЗОН ПЛАНИРУЕМОГО РАЗМЕЩЕНИЯ ЛИНЕЙНОГО ОБЪЕКТА. М 1:500	21
ПРИЛОЖЕНИЕ В. ПИСЬМО ИСХ.№763/03 ОТ 14.02.2019 ГЛАВНОГО УПРАВЛЕНИЯ ПО ГОСУДАРСТВЕННОЙ ОХРАНЕ ОБЪЕКТОВ КУЛЬТУРНОГО НАСЛЕДИЯ ТВЕРСКОЙ ОБЛАСТИ	22
ПРИЛОЖЕНИЕ Г. ПЛАН ПРОВЕДЕНИЯ СПАСАТЕЛЬНЫХ АРХЕОЛОГИЧЕСКИХ ПОЛЕВЫХ РАБОТ, СОГЛАСОВАННЫЙ ГЛАВНЫМ УПРАВЛЕНИЕМ ПО ГОСУДАРСТВЕННОЙ ОХРАНЕ ОБЪЕКТОВ КУЛЬТУРНОГО НАСЛЕДИЯ ТВЕРСКОЙ ОБЛАСТИ.....	24

Инв. №одл.	Подп. и дата	Взам. инв. №							Лист
Изм.	Копуч	Лист	№док	Подп.	Дата	ППТ1			2

Назначение, содержание и утверждение документации о планировке территории определены главой 5 Градостроительного кодекса РФ.

- Градостроительный Кодекс Российской Федерации;
- Земельный Кодекс Российской Федерации;
- Водный кодекс Российской Федерации;
- Лесной кодекс Российской Федерации;
- Федеральный закон от 29 декабря 2004 года № 191-ФЗ «О введении в действие

- Федеральный закон от 25 октября 2001 года № 137-ФЗ «О введении в действие
ного кодекса Российской Федерации»;

- Федеральный закон от 10.01.2002 № 7-ФЗ «Об охране окружающей среды»;

- Федеральный закон от 30 марта 1999 года № 52-ФЗ «О санитарно-эпидемиологическом благополучии населения»;

- Федеральный закон от 14 марта 1995 года № 33-ФЗ «Об особо охраняемых природных территориях»;

- Федеральный закон от 25 июня 2002 года № 73-ФЗ «Об объектах культурного наследия (памятниках истории и культуры) народов Российской Федерации»;

- Постановление Правительства РФ от 2 сентября 2009 г. № 717 «О нормах отвода земель для размещения автомобильных дорог и (или) объектов дорожного сервиса» (с изменениями и дополнениями);

- Постановление Правительства РФ от 12.05.2017г. №564 «Об утверждении Положения о составе и содержании проектов планировки территории, предусматривающих размещение одного или нескольких линейных объектов» (в ред. от 26.08.2020г.);

- Положение о выполнении инженерных изысканий для подготовки проектной документации, строительства, реконструкции, капитального ремонта объектов капитального

Взам. инв. №	составе и содержании проектов планировки территории, предусматривающих размещение одного или нескольких линейных объектов» (в ред. от 26.08.2020г.);									
	<p>- Положение о выполнении инженерных изысканий для подготовки проектной документации, строительства, реконструкции, капитального ремонта объектов капитального</p>									
Подп. и дата							ППТ1.ПЗ			
Инв. №подл	Изм.	Кол.	Лист	№	Подп.	Дата	Положение о размещении линейных объектов	Стадия	Лист	Листов
	Разработал		Топоров			09.19		ППТ	1	15
	Проверил		Иванов			09.19		ООО «ПРОИНЖИНИРИНГ»		
	ГИП		Соболев			09.19				
	Н.контр.		Фархутдинов			09.19				

строительства, утвержденное постановлением Правительства Российской Федерации от 19.01.2006 №20;

- Правила выполнения инженерных изысканий, необходимых для подготовки документации по планировке территории, перечень видов инженерных изысканий, необходимых для подготовки документации по планировке территории, утвержденные постановлением Правительства РФ от 31.03.2017 № 402;

- СП 42.13330.2016 «Градостроительство. Планировка и застройка городских и сельских поселений. Актуализированная редакция СНиП 2.07.01-89*», утвержденный приказом Министерства строительства и жилищно-коммунального хозяйства РФ от 30.12.2016г №1034/пр;

- СП 396.1325800.2018 Улицы и дороги населенных пунктов. Правила градостроительного проектирования, утвержденные приказом Министерства строительства и жилищно-коммунального хозяйства РФ от 01.08.2018 № 474/пр;

- Классификатор видов разрешенного использования земельных участков, утвержденный приказом Министерства экономического развития РФ от 01.09.2014 № 540;

- Требования к цифровым топографическим картам и цифровым топографическим планам, используемым при подготовке графической части документации по планировке территории, утвержденные приказом Министерства строительства и жилищно-коммунального хозяйства РФ от 25.04.2017 № 739/пр;

- Требования к схеме вертикальной планировки, инженерной подготовки и инженерной защиты территории, входящей в состав материалов по обоснованию проекта планировки территории, утвержденные приказом Министерства строительства и жилищно-коммунального хозяйства РФ от 25.04.2017 № 740/пр;

- Генеральный плана города Твери;

- Постановление №1160 от 23.10.2020г. Администрации города Твери о подготовке проекта внесения изменений в документацию по планировке территории линейного объекта «Реконструкция ул. Жигарева на участке от Смоленского пер. до ул. А. Дементьева (ПИР)» в Центральном районе города Твери.

Проект внесения изменений в документацию по планировке территории подготовлен в целях обеспечения процесса проектирования, реконструкции и ввода в эксплуатацию планируемого к размещению линейного объекта.

Красные линии - линии, которые обозначают границы территорий общего пользования и подлежат установлению, изменению или отмене в документации по планировке территории (в ред. Федерального закона от 02.08.2019г. №283-ФЗ).

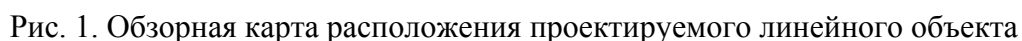
Проектом предусмотрено изменение ранее установленных существующих красных линий.

Задачи:

Инв. №одл.	Подп. и дата	Взам. инв. №	целях обеспечения процесса проектирования, реконструкции и ввода в эксплуатацию планируемого к размещению линейного объекта.					
			Красные линии - линии, которые обозначают границы территорий общего пользования и подлежат установлению, изменению или отмене в документации по планировке территории (в ред. Федерального закона от 02.08.2019г. №283-ФЗ).					
			Проектом предусмотрено изменение ранее установленных существующих красных линий.					
Задачи:								
						ППТ1.ПЗ		Лист
								2
Изм.	Колуч	Лист	№до	Подп.	Дата			

- 1) установление зон планируемого размещения линейного объекта;
- 2) определение местоположения границ образуемых и изменяемых земельных участков, в том числе границ земельных участков, предполагаемых к резервированию и (или) изъятию для государственных нужд;
- 3) определение зон с особыми условиями использования территории планируемых к размещению объектов;
- 4) обеспечение публичности и открытости градостроительных решений;
- 5) подготовка XML-документов, содержащих сведения о границах зон размещения проектируемых объектов и подлежащих передаче в государственный кадастр недвижимости;
- 6) создание информационного ресурса в информационных системах обеспечения градостроительной деятельности в виде базы пространственных и иных данных об объектах градостроительной деятельности с целью обеспечения автоматизации процессов при исполнении полномочий в сфере градостроительной деятельности.

Инв. № одл.	Подп. и дата	Взам. инв. №					Лист
Изм.	Кодуч	Лист	№ до	Подп.	Дата	ПТТ1.ПЗ	3



Начало проектируемого участка находится на примыкании со Смоленским переулком. Конец проектируемого участка находится на пересечении с ул. Дементьева. Общее направление и прохождение трасс между начальными и конечными пунктами принято на основании задания по существующей улице и проездам.

Магистральная улица районного значения запроектирована в соответствии с требованиями СП 42.13330.2016 «Градостроительство. Планировка и застройка городских и сельских поселений. Актуализированная редакция».

Изм.	Копуч	Лист	№до	Подп.	Дата

№ п/п	Наименование	Ед.изм.	Показатель
1	Вид строительства		Реконструкция
2	Категория улицы		Магистральная улица районного значения
3	Строительная длина	км	0,58136
4	Расчетная скорость	км/ч	60
5	Тип дорожной одежды и вид покрытия		облегченный, асфальтобетон
6	Проезжая часть улицы	м	7,0
7	Число полос движения	шт	2
8	Ширина полосы движения	м	3,5
9	Ширина разделительной полосы	м	-
10	Ширина тротуара	м	2,3-10,97
11	Ширина газона	м	2,17-12,11
12	Ширина велодорожки	м	1,5
13	Наименьший радиус кривой в плане	м	140
14	Наибольший продольный уклон	‰	15,84
15	Наименьший продольный уклон	‰	1,44

Инв. № одл.	Подп. и дата	Взам. инв. №

ППТ1.П3

Лист

5

Изм.	Колуч	Лист	№до	Подп.	Дата
------	-------	------	-----	-------	------

3. ПЕРЕЧЕНЬ КООРДИНАТ ХАРАКТЕРНЫХ ТОЧЕК ГРАНИЦ ЗОН ПЛАНИРУЕМОГО РАЗМЕЩЕНИЯ ЛИНЕЙНОГО ОБЪЕКТА

Таблица 2

Номер поворотной точки	X	Y
1	290795,550	2276438,420
2	290777,340	2276433,620
3	290767,490	2276431,070
4	290767,350	2276433,520
5	290769,940	2276434,160
6	290751,580	2276500,880
7	290729,350	2276581,570
8	290671,310	2276793,780
9	290643,530	2276891,740
10	290642,936	2276891,509
11	290618,348	2276978,363
12	290595,040	2276970,320
13	290592,258	2276979,521
14	290598,770	2276981,490
15	290598,190	2276983,979
16	290599,060	2276984,310
17	290598,645	2276985,388
18	290630,050	2276996,150
19	290638,760	2276999,660
20	290656,230	2277006,690
21	290657,760	2277003,400
22	290644,520	2276997,930
23	290643,750	2276997,610
24	290643,138	2276997,297
25	290645,701	2276987,604
26	290646,540	2276987,860
27	290652,620	2276964,770
28	290697,800	2276793,220
29	290707,710	2276755,560
30	290708,206	2276755,266
31	290740,730	2276635,190
32	290748,626	2276605,357
33	290754,690	2276584,260
34	290787,410	2276464,970
35	290792,650	2276445,850
36	290793,124	2276445,976
37	290794,850	2276440,570

4. ПЕРЕЧЕНЬ КООРДИНАТ ХАРАКТЕРНЫХ ТОЧЕК ГРАНИЦ ЗОН ПЛАНИРУЕМОГО РАЗМЕЩЕНИЯ ЛИНЕЙНЫХ ОБЪЕКТОВ, ПОДЛЕЖАЩИХ РЕКОНСТРУКЦИИ В СВЯЗИ С ИЗМЕНЕНИЕМ ИХ МЕСТОПОЛОЖЕНИЯ

Линейные объекты, подлежащие реконструкции отсутствуют.

Изм. №	Подп. и дата	Взам. инв. №
Изм. №	Подп. и дата	Взам. инв. №

Изм.	Колуч	Лист	№до	Подп.	Дата	ПТТ1.ПЗ	Лист
							6

Строительно-монтажные работы должны осуществляться при строгом соблюдении действующих требований, норм природоохранного законодательства, в режимах постоянного производственного, ведомственного и государственного инженерно-экологического контроля.

При выполнении строительно-монтажных работ на объектах принять меры по предотвращению поступления вредных примесей в воздушную среду, почвы, поверхностные воды или их ограничению.

Сырье и отходы строительно-монтажных работ не должно приводить к заболеваниям и гибели объектов животного мира или ухудшению условий среды их обитания.

Необходимо установить запреты на выжигание растительности и на хранение и применение ядохимикатов, химических реагентов, горюче-смазочных материалов и других, опасных для объектов животного мира и среды их обитания.

Масла и смазки хранить в герметично-закрытых бочках на водонепроницаемых и огороженных бордюром площадках, с целью недопущения их попадания в объекты окружающей среды, а после использования переработать или ликвидировать в специальных установках.

Максимально использовать существующие дороги.

Проводить мероприятия по восстановлению растительности.

За счет запланированных организационно-технических мероприятий необходимо уменьшить количество производственных и бытовых отходов.

Складирование строительных материалов и отходов строительства осуществлять на специально отведенных бетонированных площадках.

Рабочий персонал необходимо обучить сбору отходов, сортировке, обработке и их утилизации. При этом все отходы, которые невозможно использовать вторично, необходимо собрать в контейнеры и вывезти на официально существующие или специально оборудованные полигоны (свалки) для хранения (утилизации) отходов.

Организовать сбор и вывоз хозяйственно-бытовых сточных вод.

После окончания строительных работ убрать неиспользованные конструкции и оборудование, территорию необходимо убрать от остатков мусора и отходов.

На заключительном этапе предусмотреть проведение технической и биологической этапов рекультивации нарушенных участков, в соответствии с действующими нормативными требованиями: «Закон об охране окружающей среды», 2002 г.; "Земельный кодекс РФ", 2001 г.; ГОСТы: 17.4.3.02-85; 17.5.1.01-83; 17.5.1.02-85; 17.5.1.03-86; 17.5.1.06-84; 17.5.3.04-83; 17.5.3.05-84; 17.5.3.06-85 и др.

После проведения работ должны быть рекультивированы нарушенные участки почв.

В зоне воздействия запрещается:

- перемещать, засыпать, ломать опознавательные и сигнальные знаки;

Инв. № одл.	Подп. и дата	Взам. инв. №							Лист
			ПТТ1.ПЗ						
			8						
Изм.	Колуч	Лист	№ до	Подп.	Дата				

- устраивать свалки;
- разводить огонь и размещать какие-либо источники огня;
- высаживать деревья и кустарники всех видов;
- складывать материалы;
- устраивать стоянки автомашин;
- производить мелиоративные работы, сооружать оросительные и осушительные системы;
- производить геологические, поисковые, изыскательские работы, не запланированные по графику.

Для уменьшения негативного воздействия и сохранения оптимальных условий существования животных должен быть предусмотрен ряд биотехнических и организационных мероприятий:

- организация контроля группой специалистов за выполнением природоохранных мероприятий с момента начала работ;
- строительная техника для производства работ должна перемещаться только по специально отведенным дорогам;
- не оставлять не закапанными ямы под столбы или котлованы на длительное время.

9. ИНФОРМАЦИЯ О НЕОБХОДИМОСТИ ОСУЩЕСТВЛЕНИЯ МЕРОПРИЯТИЙ ПО ЗАЩИТЕ ТЕРРИТОРИИ ОТ ЧРЕЗВЫЧАЙНЫХ СИТУАЦИЙ ПРИРОДНОГО И ТЕХНОГЕННОГО ХАРАКТЕРА, В ТОМ ЧИСЛЕ ПО ОБЕСПЕЧЕНИЮ ПОЖАРНОЙ БЕЗОПАСНОСТИ И ГРАЖДАНСКОЙ ОБОРОНЕ

На территории размещения объекта «Реконструкция ул. Жигарева на участке от Смоленского пер. до ул. А. Деметьева (ПИР)», проведения работ комплексного мониторинга по обследованию опасных геологических и гидрогеологических процессов и системе защиты от них не проводилось. В связи с этим мероприятия по предотвращению риска возникновения чрезвычайных ситуаций природного характера носят рекомендательно-инструктивный характер.

Природная чрезвычайная ситуация - обстановка на определенной территории или акватории, сложившаяся в результате возникновения источника природной чрезвычайной ситуации, который может повлечь или повлек за собой человеческие жертвы, ущерб здоровью людей и (или) окружающей природной среде, значительные материальные потери и нарушение условий жизнедеятельности людей.

Различают природные чрезвычайные ситуации по характеру источника и масштабам.

Изм.	Кодч	Лист	№до	Подп.	Дата
Изм. №одл.	Подп. и дата	Взам. инв. №			

Источник природной чрезвычайной ситуации - опасное природное явление или процесс, в результате которого на определенной территории или акватории произошла или может возникнуть чрезвычайная ситуация.

Техногенная чрезвычайная ситуация - состояние, при котором в результате возникновения источника техногенной чрезвычайной ситуации на объекте, определенной территории или акватории нарушаются нормальные условия жизни и деятельности людей, возникает угроза их жизни и здоровью, наносится ущерб имуществу населения, народному хозяйству и окружающей природной среде.

Источник техногенной чрезвычайной ситуации - опасное техногенное происшествие, в результате которого на объекте, определенной территории или акватории произошла техногенная чрезвычайная ситуация.

Опасность чрезвычайных ситуаций техногенного характера для населения и территорий может возникнуть в случае аварий:

- на потенциально опасных объектах, на которых используются, производятся, перерабатываются, хранятся и транспортируются пожаровзрывоопасные, опасные химические и биологические вещества;
- установках, складах, хранилищах, инженерных сооружениях и коммуникациях, разрушение (повреждение) которых может привести к нарушению нормальной жизнедеятельности людей (прекращению обеспечения водой, газом, теплом, электроэнергией, затоплению жилых массивов, выходу из строя систем канализации и очистки сточных вод).

В мирное время для защиты жизни и здоровья населения в ЧС применяются следующие основные мероприятия гражданской обороны, являющиеся составной частью мероприятий РСЧС (единой государственной системы предупреждения и ликвидации чрезвычайных ситуаций):

1. укрытие людей в приспособленных под нужды защиты населения помещениях производственных, общественных и жилых зданий, а также, в специальных защитных сооружениях (ЗС);
2. эвакуация населения из зон ЧС;
3. использование средств индивидуальной защиты (СИЗ) органов дыхания и кожных покровов;
4. проведение мероприятий медицинской защиты;
5. проведение аварийно-спасательных и других неотложных работ в зонах ЧС.

Пожарная безопасность территорий обеспечивается в рамках проекта следующими мероприятиями:

Изм. №	Подп. и дата	Взам. инв. №

Изм.	Кодуч	Лист	№до	Подп.	Дата	ППТ1.ПЗ	Лист
							10

- Для предотвращения распространения очагов пожара рекомендуется противопожарная пропаганда среди населения, создание и обучение добровольных пожарных формирований на наиболее удаленных объектах защиты, обучение населения правилам поведения при угрозе возникновения пожара, обеспечение объектов защиты сигнализацией и средствами повешения населения, средствами пожаротушения.

Оценка шумового воздействия на население шумового воздействия в эксплуатационный период произведена по “Методическим рекомендациям по оценке необходимого снижения звука у населенных пунктов и определению требуемой акустической эффективности экранов с учетом звукопоглощения” Москва 2003 г. с учетом “Рекомендаций по учету требований по охране окружающей среды при проектировании автомобильных дорог и мостовых переходов” п. 4.6 (согласованы Министерством охраны окружающей среды и природных ресурсов Российской Федерации 19.06.1995 г. № 03-19/АА).

						ППТ1.ПЗ	Лист
Изм.	Копуч	Лист	№до	Подп.	Дата		11

Снижение уровня шума, вследствие его затухания в воздухе (L_{Авоз}), при выполнении акустических расчетов, связанных с санитарно-гигиенической оценкой зашумленности территории транспортными источниками, может быть рассчитано по формуле, в которой в скрытом виде учтены усредненные зависимости коэффициента поглощения звука от

температуры и влажности воздуха, полученные на основании статистической оценки большого объема экспериментальных данных:

$$L_{\text{Авоз.}} = 0, \text{ дБА, для } f = 63 \text{ Гц,}$$

$$L_{\text{Авоз.}} = 6 \cdot 10^{-6} \cdot f, \text{ дБА, для } f = 125 - 8000 \text{ Гц, (3)}$$

где f - среднегеометрическая частота октавной полосы в нормируемом диапазоне среднегеометрических частот от 63 до 8000 Гц.

Поправка ($\Delta L_{\text{в/т}}$), учитывающая влияние турбулентности воздуха и ветра на процесс распространения звука, может быть вычислена по формуле

$$\Delta L_{\text{в/т}} = 3/[1,6 + 105(1/R)^2], \text{ дБА, (4)}$$

где R – расстояние от акустического центра источника шума до расчетной точки. Эта формула выведена при усреднении по различным температурным условиям и в предположении, что частота всех направлений ветра равновероятна.

На участке от ПК 0+00 до ПК 8+50 интенсивность движения автомобильного транспорта всех видов в сутки составляет – 6000 авт./сутки.

Оценку шумового воздействия в эксплуатационный период будем производить по интенсивности движения, приведенной к легковому автомобилю.

Согласно СНиП 23-03-2003 «Защита от шума» п. 5 “Источники шума и их шумовые характеристики” основными источниками внешнего шума являются транспортные потоки **на** улицах и дорогах. Шумовыми характеристиками источников внешнего шума являются: для транспортных потоков на улицах и дорогах – эквивалентный уровень звука $L_{\text{Аэкв}}$, дБА, на расстоянии 7,5 м от оси первой полосы движения.

В соответствии с п. 4.6.5 “Рекомендаций по учету требований по охране окружающей среды при проектировании автомобильных дорог и мостовых переходов” прогнозирование эквивалентного уровня транспортного шума на расстоянии 7,5 м от оси ближайшей полосы движения допускается производить по приближенной формуле:

$$L_{\text{Аэкв.}} = L_{\text{трп}} = 50 + 8,8 \cdot \lg N$$

где: $L_{\text{трп}}$ – уровень шума на расстоянии 7,5 м от оси ближайшей полосы движения, дБА;

N – расчетная часовая интенсивность движения, авт/час.

Расчетная интенсивность движения автомобильного транспорта, приведенная к легковому автомобилю в сутки составляет 6000 авт./сутки.

В соответствии с Руководством по определению пропускной способности автомобильных дорог, Минавтодор 1982 г. расчетная часовая интенсивность движения составит:

$$N = 6000 \times 0,076 \approx 456 \text{ авт./час.}$$

Изм. №	Подп. и дата	Взам. инв. №

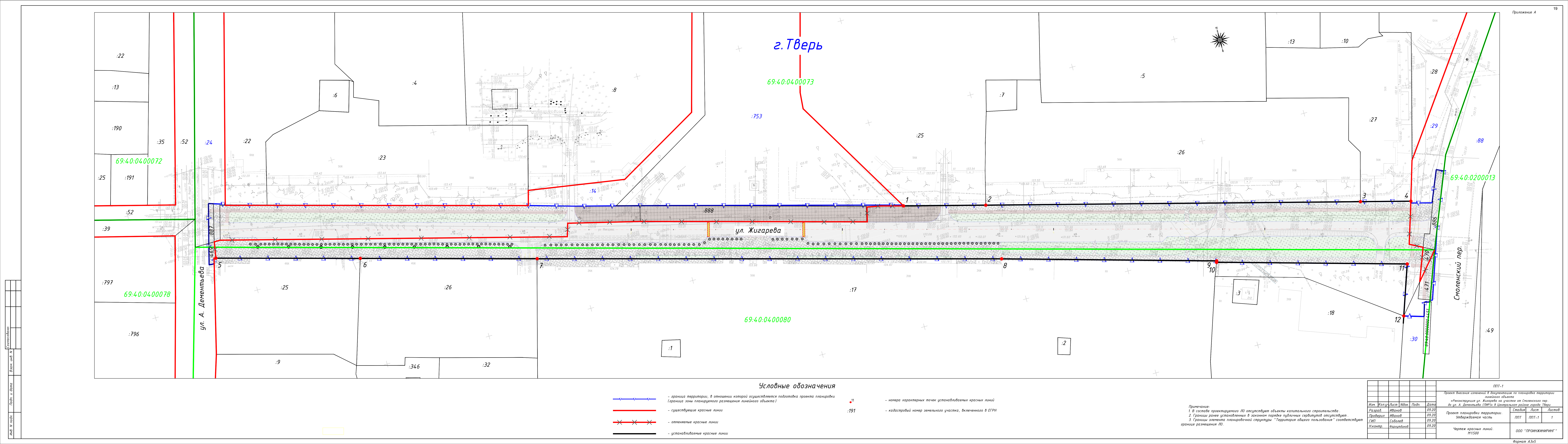
Изм.	Колуч	Лист	№до	Подп.	Дата	ПТТ1.ПЗ	Лист
							13

$$L_{Ap.T} = 64,63 - 14,26 - 0 - 0,73 - 11,41 - 0 - 0 - 0 - 0 = 38,23 \text{ дБА}$$

В соответствии со СНиП 23–03–2003 «Защита от шума» и СН 2.2.4/2.1.8.562-96 «Шум на рабочих местах, в помещениях жилых, общественных зданий на территории жилой застройки» допустимый эквивалентный уровень шума на территории, непосредственно прилегающей к жилым зданиям составляет: 55 дБА – днем (с 7.00 до 23.00 час); 45 дБА – ночью (с 23.00 до 7.00 час); максимальный допустимый уровень шума на территории, непосредственно прилегающей к жилым зданиям составляет: 70 дБА (с 7.00 до 23.00 час); 60 дБА (с 23.00 до 7.00 час).

В результате проведенного акустического расчета на перспективу 2032 г. можно сделать следующий вывод: эквивалентные уровни звукового давления создаваемые источниками шума для дневного и ночного времени суток не превысят нормируемые значения на расстоянии 10 м от реконструируемой автомобильной дороги.

Изм.	Колуч	Лист	№до	Подп.	Дата	ПТТ1.ПЗ	Лист
Изм.	Колуч	Лист	№до	Подп.	Дата		15
Изм.	Колуч	Лист	№до	Подп.	Дата		



Условные обозначения

- граница территории, в отношении которой осуществляется подготовка проекта планировки (граница зоны планируемого размещения линейного объекта)
- существующие красные линии
- отменяемые красные линии
- устанавливаемые красные линии
- 11 - номера характерных точек устанавливаемых красных линий
- :191 - кадастровый номер земельного участка, включенного в ЕГРН

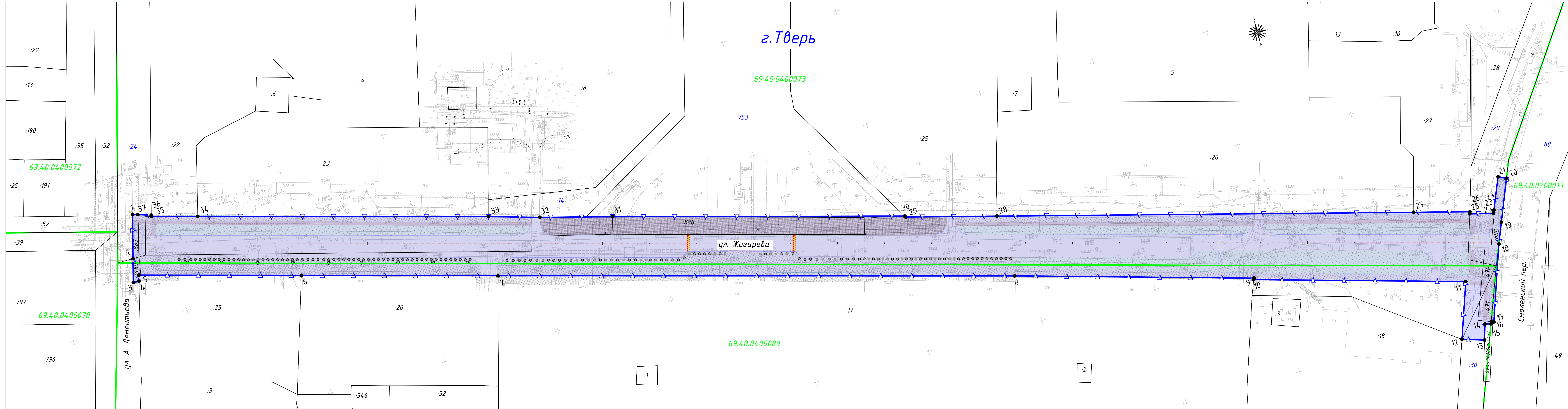
Примечание:
1. В составе проектируемого ЛО отсутствуют объекты капитального строительства.
2. Границы ранее установленных в законном порядке публичных сервитутов отсутствуют.
3. Границы элемента планировочной структуры "Территория общего пользования" соответствуют границе размещения ЛО.

ПТТ-1					
Проект внесения изменений в документацию по планировке территории					
«Реконструкция ул. Жигарева на участке от Смоленского пер. до ул. А. Дементьева (ПНР)» в Центральном районе города Твери					
Изм.	Кол.ч.	Лист	Изд.	Подп.	Дата
Разраб.	Иванов	09.20			
Проверил	Иванов	09.20			
ГИП	Соболев	09.20			
Н.контр.	Фархутдинов	09.20			
Проект планировки территории.				Стадия	Лист
Утверждаемая часть				ПТТ	ПТТ-1
Чертеж красных линий.					1
М 1:500				ООО "ПРОИНЖИРИНГ"	

**ПРИЛОЖЕНИЕ К ППТ-1 (ЧЕРТЕЖ КРАСНЫХ ЛИНИЙ). ПЕРЕЧЕНЬ КООРДИНАТ
ХАРАКТЕРНЫХ ТОЧЕК КРАСНЫХ ЛИНИЙ**

Номер поворотной точки	X	Y
1	290707,710	2276755,560
2	290697,800	2276793,220
3	290652,620	2276964,770
4	290646,540	2276987,860
5	290769,706	2276435,009
6	290751,580	2276500,880
7	290729,325	2276581,659
8	290671,310	2276793,780
9	290643,530	2276891,740
10	290642,873	2276891,485
11	290618,348	2276978,362
12	290595,040	2276970,320

Изм. №	Изм.	Колуч	Лист	№до	Подп.	Дата	ППТ1.ПЗ	Лист
Изм. №	Изм.	Колуч	Лист	№до	Подп.	Дата		17
Изм. №	Изм.	Колуч	Лист	№до	Подп.	Дата		



Условные обозначения

- граница территории, в отношении которой осуществляется подготовка проекта планировки (граница зоны планируемого размещения линейного объекта)
- граница кадастрового квартала
- номер кадастрового квартала
- граница кадастровых земельных участков, включенных в ЕГРН
- номера характерных точек граници зоны планируемого размещения линейного объекта
- кадастровый номер земельного участка, включенного в ЕГРН

Примечания:
1. В составе проектируемого ЛО отсутствуют объекты капитального строительства.
2. Границы ранее установленных в законном порядке публичных сервитютов отсутствуют.
3. Границы элемента планировочной структуры "Территория общего пользования" соответствуют границе размещения ЛО.

						ППТ - 2									
						Проект внесения изменений в документацию по планировке территории линейного объекта									
						«Реконструкция ул. Хазарова на участке от стелезного пер. до п. А. Деметлева (ПНП) в Центральном районе города Тюмени									
Изм.	Калыч	Лист	Иднок.	Подп.	Дата						Станд.	Листов			
Разраб.	Иванов				09.20						ППТ	1			
Проверил	Иванов				09.20						ППТ - 2				
Гип	Соболев				09.20										
Н.контр.	Фархутдинов				09.20										
						Частиче границ зон планировочного размещения линейного объекта.					ООО "ПРОИЖИНИРИНГ"				
						М:1500									



**ГЛАВНОЕ УПРАВЛЕНИЕ
ПО ГОСУДАРСТВЕННОЙ
ОХРАНЕ ОБЪЕКТОВ
КУЛЬТУРНОГО НАСЛЕДИЯ
ТВЕРСКОЙ ОБЛАСТИ**

Новоторжская ул., д.10, г. Тверь, 170100
Тел. (4822) 35-71-92, Тел. (факс) (4822) 34-50-64
E-mail: kom_ohrana@tverreg.ru

14.02.19 № 763/03
35/67и
на № _____ от 17.01.19

**Начальнику департамента
дорожного хозяйства,
благоустройства и транспорта
администрации города Твери**

Романову С.В.

Вольного Новгорода ул., д. 8, г. Тверь,
170100

«О предоставлении условий на проектирование»

Уважаемый Сергей Владимирович!

Рассмотрев Ваш запрос от 17.01.2019 № 35/67и о выдаче условий на проектирование и строительство по объекту: «Реконструкция ул. Жигарева на участке от Смоленского пер. до ул. А. Дементьева (ПИР)», Главное управление по государственной охране объектов культурного наследия Тверской области сообщает, что сообщает, что земельный участок по указанному адресу расположен на территории объекта культурного наследия: «Культурный слой г. Твери».

В соответствии с требованиями ст. 5.1 Федерального закона от 25.06.2002 № 73-ФЗ «Об объектах культурного наследия (памятниках истории и культуры) народов Российской Федерации» (далее – Закон № 73-ФЗ) особый режим использования земельного участка, в границах которого располагается объект археологического наследия, предусматривает возможность проведения археологических полевых работ в порядке, установленном настоящим Федеральным законом.

Исходя из вышеизложенного, для реконструкции автодороги на указанном земельном участке необходимо выполнить следующие условия:

– разработать проект реконструкции автодороги, включая генплан в масштабе 1:500. В соответствии с п. 2 ст. 36 вышеуказанного Федерального закона, в состав проекта включить план проведения спасательных

археологических полевых работ, включающих оценку воздействия проводимых работ на указанный объект культурного наследия либо раздел об обеспечении сохранности указанного объекта культурного наследия. На данный раздел согласно ст. 30 Закона № 73-ФЗ должно быть получено положительное заключение государственной историко-культурной экспертизы. Предусмотреть средства на проведение данного вида работ. Проектную документацию с планом проведения спасательных археологических полевых работ либо разделом об обеспечении сохранности объекта культурного наследия представить на рассмотрение и согласование в Главное управление.

Начальник Главного управления

М.Ю. Смирнов

АО "НПЦ"Тверьпроектреставрация"

УТВЕРЖДАЮ:

Генеральный директор
АО "НПЦ"Тверьпроектреставрация"
Серов А.А.



План

План проведения спасательных археологических полевых работ в составе проектной документации по объекту:
«Реконструкция ул. Жигарева на участке от Смоленского пер. до ул. А. Дементьева (ПИР)»
в г. Твери

Главное управление
по государственной
охране объектов
культурного наследия
Тверской области
"СОГЛАСОВАНО"

в составе проекта «Реконструкция
ул. Жигарева на участке от
Смоленского пер. до ул. А. Дементьева
(ПИР)». №103/03-ОД от 25.10.2019г.

Разработчик:

С.И.Алексеев

2019 г.

План проведения спасательных археологических полевых работ в составе проектной документации по объекту: «Реконструкция ул. Жигарева на участке от Смоленского пер. до ул. А. Дементьева (ПИР)» в г. Твери

Проведение спасательных археологических исследований связано с необходимостью проведения земляных работ для реализации проекта «Реконструкция ул. Жигарева на участке от Смоленского пер. до ул. А. Дементьева (ПИР)» в г. Твери.

Категория земель - земли поселений. Вид собственности - муниципальная.

План проведения спасательных археологических исследований разработан в соответствии с действующим законодательством в области охраны объектов культурного наследия и с целью обеспечения сохранности выявленного объекта археологического наследия «Культурный слой г. Твери» при проведении земляных и строительных работ. Земляные и строительные работы на земельном участке, в границах которого расположен объект археологического наследия, могут производиться только при условии реализации данного плана.

Любая деятельность в пределах территории объекта культурного наследия регламентируется Федеральным Законом № 73 от 25.06.2002 г. «Об объектах культурного наследия (памятниках истории и культуры) народов Российской Федерации», Постановлениями Правительства Российской Федерации, правовыми актами субъектов Российской Федерации, а также подзаконными актами. Ст. 40. п. 2 Федерального закона № 73-ФЗ предусматривает в случае невозможности обеспечить физическую сохранность объекта археологического наследия (ОАН) под сохранением ОАН проведение спасательных археологических полевых работ (раскопки и наблюдения), в порядке, определенном ст. 45.1 Федерального закона № 73-ФЗ, с полным или частичным изъятием археологических предметов из раскопов, а ст. 36, п. 9 и ст. 47, п. 2 указанного Закона устанавливает принципы финансирования, а также требования по организации спасательных археологических полевых работ на объекте археологического наследия.

На прилегающих участках в этой части памятника археологии «Культурный слой г. Твери» многолетними археологическими исследованиями¹ выявлены культурные слои и археологические предметы нескольких хронологических периодов — от периода позднего Средневековья и до Нового времени (XVII-XIX вв.) в основной своей массе в переотложенном состоянии.

¹ Нестерова М.Е. Отчет об охранных археологических работах в г. Твери в 2001 г. Раскоп № 48 (ул. Чернышевского, 8). Траншея газопровода (пр-т Дарвина – ул. Суворова) // Архив ИА РАН. ф. Р.1; Хохлов В.Н. Отчёт о проведении охранных археологических работах в г. Твери в 1999 г. (Загородский посад - объекты №53,68,60 - ул. Чернышевского, ул. 1-я Трусова, ул. Баррикадная); Затьмацкий посад - объекты №63,64 ул. Революционная; Затверецкий посад - объект 13 - ул. Шишкова) // Архив ИА РАН. ф. Р.1; Попова С.В. Отчёт об охранных археологических исследованиях на территории Загородского посада г. Твери в 2002 г. Раскоп №57 а, Ул. Чернышевского, 19 // Архив ИА РАН. ф. Р.1; Попова С.В. Отчёт об охранных археологических исследованиях на территории Загородского посада г. Твери, Тв., 2007 (т.1-3) // Архив ИА РАН ф. Р.1; Персов Н.Е. Отчёт об охранных археологических исследованиях (надзор) на участке строительства жилого дома на пересечении ул. Чернышевского и Смоленского пер. в пределах групповой зоны охраны памятников истории и культуры г. Твери в 2003 г // Архив ИА РАН ф. Р.1; Персов Н.Е. Отчёт об охранных археологических исследованиях (надзор) на участке проектируемого строительства жилого дома по ул. Бассейной, 36/ Смоленского пер., 13 в пределах зон охраны памятников истории и культуры и распространения исторического культурного слоя г. Твери в 2006 г. (Загородский посад. Раскоп № 120 // Архив ИА РАН ф. Р.1; Андреев С.Е. Отчет об охранных археологических исследованиях на участке строительства жилого дома по ул. Бассейной, 6 в г. Твери в 2009 г. // Архив ИА РАН, ф. Р.1.; Солдатенкова В.В. Отчёт об охранных археологических исследованиях (надзор) на участке прокладки подземных коммуникаций к строящемуся дому по ул. Чернышевского, 31 в пределах зон охраны памятников истории и культуры г. Твери в 2006 г. Загородский посад. Раскоп №91 // Архив ИА РАН, ф. Р.1

Улица Жигарева начала исследоваться с начала 2000-х годов ХХІ в.

В 2001 г. А.Б. Ивановой был изучен участок, на перекрестке ул. Жигарева и ул. Володарского, где были выявлены отложения XV – XVII вв.² В 2002-2003 гг. И.В. Ивановым и О.А. Орловой были проведены работы по ул. Жигарева, 11. В результате работ обнаружена западина естественного происхождения, заполненная торфом (остатки заторфованного водоема), а также зафиксированы остатки жилой застройки XIX – XX вв.³ В 2004 г. И.А. Сафаровой исследована траншея теплотрассы и шурф теплокамеры по ул. Жигарева, 11-13. В результате проведенных работ были выявлены отложения культурного слоя XVIII – XX вв.⁴ В 2005 г. А.А. Момбековой проводились работы на ул. Жигарева, на участках прокладки канализации и ее реконструкции, а также вводу магистрального водопровода и врезки газопровода к строящемуся зданию. В результате работ выявлены участки культурных разновременных отложений с XV по XX вв. и остатки заболоченного и заторфованного водоема.⁵

Таким образом, учитывая объемы проведения земляных и строительных работ при реализации проекта «Реконструкция ул. Жигарева на участке от Смоленского пер. до ул. А. Дементьева (ПИР)» в г. Твери, длиной 0,6 км и общей площадью 1,73 га (согласно Техническому заданию) на проектную глубину и в соответствии с требованиями ст. 5.1 Федерального закона от 25.06.2002 г. №73 ФЗ «Об объектах культурного наследия (памятниках истории и культуры) народов Российской Федерации» на территории памятника или ансамбля запрещается проведение земляных, строительных, мелиоративных и иных работ, за исключением работ по сохранению объекта культурного наследия или отдельных его элементов», а также в соответствии со ст. 40 п. 2 Федерального Закона №73 ФЗ от 25.06.2002 г. «Об объектах культурного наследия (памятниках истории и культуры) народов Российской Федерации» в данном случае (опираясь на проведенные ранее археологические исследования) под сохранением объекта археологического наследия следует понимать проведение спасательных археологических полевых работ в виде археологических наблюдений.

Согласно ст. 36 п. 2. Федерального Закона №73 ФЗ от 25.06.2002 г. «Об объектах культурного наследия (памятниках истории и культуры) народов Российской Федерации» предусматривается следующий план проведения спасательных археологических исследований:

1. Разработка проекта «Реконструкция ул. Жигарева на участке от Смоленского пер. до ул. А. Дементьева (ПИР)» в г. Твери, включая генплан в масштабе 1:500. В соответствии с п. 2 ст. 36 Закона № 73-ФЗ, в состав проекта включить план проведения спасательных археологических полевых работ, включающий оценку воздействия проводимых работ на указанный объект культурного наследия.

2. Заключение договора на проведение археологических исследований на участке проведения земляных работ при реализации проекта «Реконструкция ул. Жигарева на участке от Смоленского пер. до ул. А. Дементьева (ПИР)» в г. Твери со

² Иванова А.Б. Отчет об охранных исследованиях на территории Загородского посада г. Твери в 2001 г. // Архив ИА РАН. Ф.Р-1;

³ Иванов И.В. Отчет об охранных археологических раскопках на территории Загородского посада г. Твери в 2002 г. // Архив ИА РАН. Ф.Р-1; Орлова О.А. Отчет об охранных исследованиях на территории Загородского посада г. Твери в 2003 г. // Архив ИА РАН. Ф.Р-1;

⁴ Сафарова И.А. Отчет об охранных археологических исследованиях на территории Загородского и Заволжского посадов г. Твери в 2004 г. // Архив ИА РАН. Ф.Р-1;

⁵ Момбекова А.А. Отчет об охранных археологических исследованиях на территории г. Твери в 2005 г. (ул. Жигарева, 5 – раскоп 58) // Архив ИА РАН. Ф. Р-1.

специализированной организацией.

3. Заказ и получение археологом-исполнителем работ Открытого листа (разрешения) в Министерстве культуры Российской Федерации. Предоставление в Главное управление по государственной охране объектов культурного наследия Тверской области письменного уведомления о начале проведения полевых работ не менее чем за 5 рабочих дней.

4. Проведение полевых археологических исследований в виде археологических наблюдений на всех участках земельных работ под руководством специалиста-археолога (держателя Открытого листа) и в соответствии с принятой методикой археологических исследований.

5. Археологические наблюдения предполагают: выполнение горизонтальных зачисток, зачистку профилей, отбор находок и характерных деталей, разборку и фиксацию выявленных комплексов при помощи археологических методик. Графическая и фото фиксация обязательны.

6. В случае выявления в ходе проведения археологических наблюдений неповрежденного культурного слоя, древних строительных остатков, погребений и иных объектов, обладающих признаками объектов культурного наследия (относящихся ко времени ранее первой четверти XX вв.), держатель разрешения (Открытого листа) обязан зафиксировать обнаруженные объекты и производить дальнейшие археологические исследования на данном участке согласно принятым методикам проведения археологических раскопок.

7. Заказчиком работ предоставляется помещение для сотрудников экспедиции и оборудования, туалет.

8. По завершении полевых археологических работ Исполнителем составляется трехсторонний Акт (Заказчик, Исполнитель, представитель Главного управления по государственной охране объектов культурного наследия Тверской области) о проведенных исследованиях с указанием площади наблюдений, характере и мощности культурного слоя, его датировки, обнаруженных сооружений, конструкций, находок. Акт передаётся в Главное управление по государственной охране объектов культурного наследия Тверской области, и после его согласования является основанием для проведения дальнейших строительных работ.

9. В ходе и по окончании полевых археологических работ производится камеральная обработка полученных материалов, подготовка, оформление и написание научного отчета о проведенных археологических исследованиях.

10. Коллекция древних предметов, полученная в ходе археологических исследований, после завершения камеральной обработки передаётся в Государственный музейный фонд РФ.

11. Результаты проведенных исследований находят отражение в научном отчете, выполняемом в соответствии с Положением о порядке археологических полевых работ (археологических раскопок и разведок) и составления научной отчётной документации разработанным ИА РАН и ст. 45 п. 1 Федерального Закона №73 ФЗ от 25.06.2002 г. в бумажном и электронном видах. Научный отчёт после получения рецензии в Отделе полевых исследований ИА РАН поступает на постоянное хранение в Научноотраслевой Архив Института Археологии РАН (часть Государственного

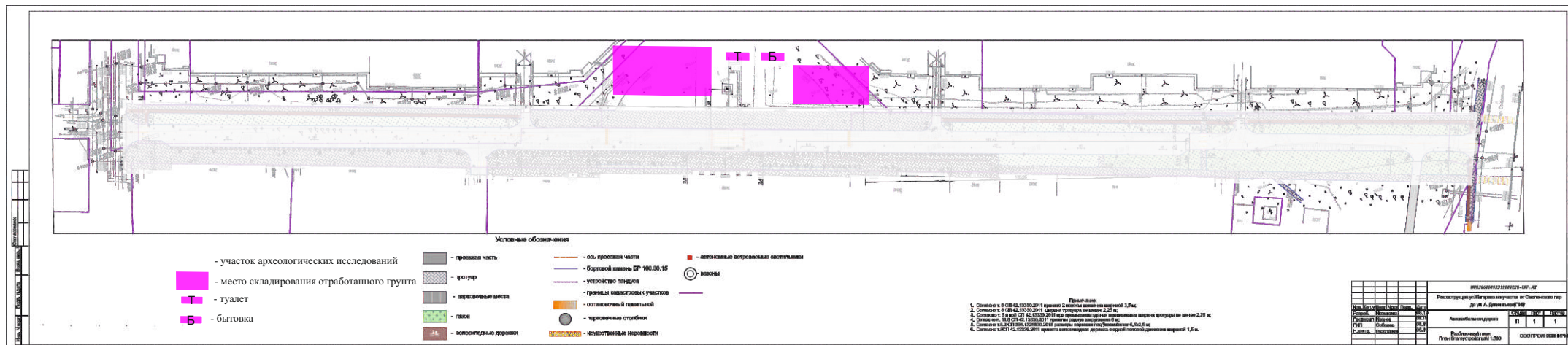
архивного фонда РФ), один экземпляр отчёта и его электронная версия передаётся в Главное управление по государственной охране объектов культурного наследия Тверской области.

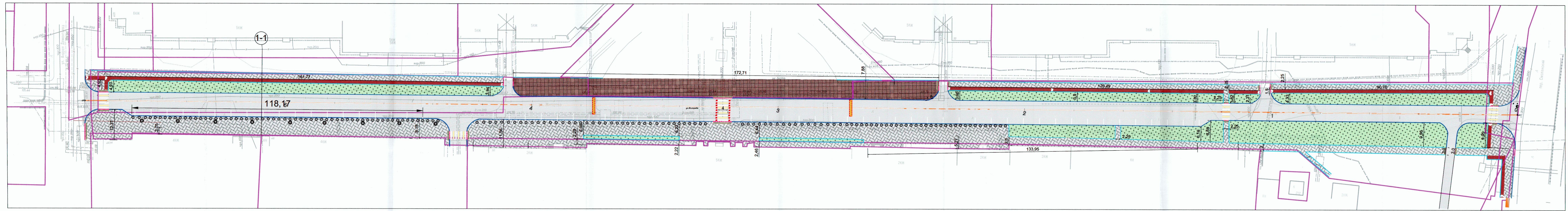
В процессе выполнения работ на территории выявленного объекта археологического наследия «Культурный слой г. Твери», нанесенный ущерб при реализации проекта «Реконструкция ул. Жигарева на участке от Смоленского пер. до ул. А. Дементьева (ПИР)» в г. Твери, будет минимизирован при условии выполнения в полном объеме комплекса предусмотренных мероприятий по сохранению объекта археологического наследия. Культурный слой на прилегающих участках не подвергнется угрозе повреждения и разрушения.

Приложение:

– месторасположение участка земляных работ на проектируемом объекте: «Реконструкция ул. Жигарева на участке от Смоленского пер. до ул. А. Дементьева (ПИР)» в г. Твери.

**Приложение к плану проведения спасательных археологических полевых работ²⁹
в составе проекта: «Реконструкция ул. Жигарева на участке от Смоленского пер.
до ул. А. Дементьева (ПИР)» в г. Твери**

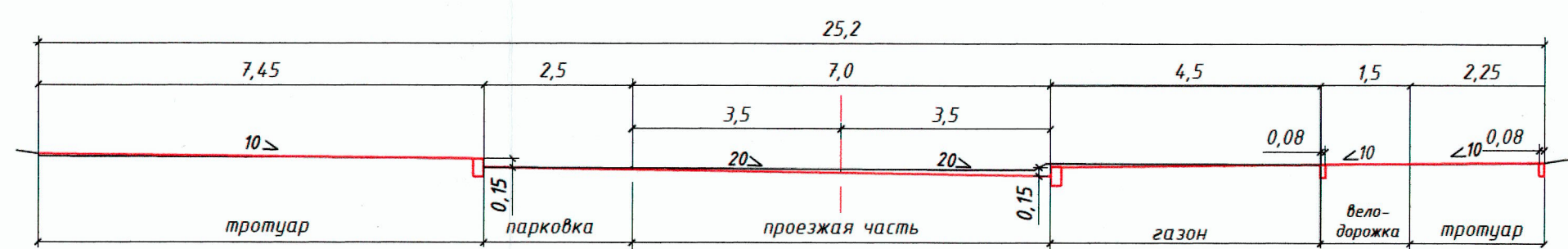




Условные обозначения

- проезжая часть
- тротуар
- парковочные места
- газон
- велосодорожка (дорожная разметка 1.23.3)
- площадь Жукова
- бортовой камень БР 100.20.8
- бортовой камень БР 100.30.15
- устройство пандуса
- остановочный павильон
- парковочные столбики
- искусственные неровности
- автономные встречаемые светильники
- вазоны
- земельные участки с категорией: земли населенных пунктов
- дорожная разметка 1.14.1
- тактильные плиты 500х500

Разрез 1-1
М 1:100

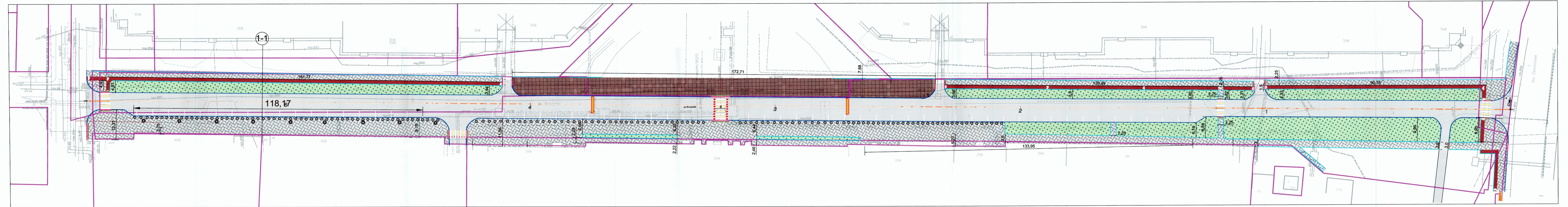


Главное управление
по государственной
охране объектов
культурного наследия
Тверской области
"СОГЛАСОВАНО"

при условии предварительного обеспечения и
выполнении археологических исследований в
соответствии с прилагаемым планом
проведения спасательных археологических
работ до окончания работ
представить в Главное управление акт об
их выполнении. N103/03-07 от 25.10.2019г.

- Примечание:
1. Согласно т. 8 СП 42.13330.2011 принята 2 полосы движения шириной 3,5 м;
 2. Согласно т. 8 СП 42.13330.2011 ширина тротуара не менее 2,25 м;
 3. Согласно т. 8 и пр.8 СП 42.13330.2011 при примыкании здания минимальная ширина тротуара не менее 2,75 м;
 4. Согласно п. 11.8 СП 42.13330.2011 приняты радиус закругления 6 м;
 5. Согласно т.8.2 СП 396.1325800.2018 размеры парковки под углом θ составляют 6,5х2,5 м;
 6. Согласно т.8 СП 42.13330.2011 принята велосипедная дорожка с одной полосой движения шириной 1,5 м.

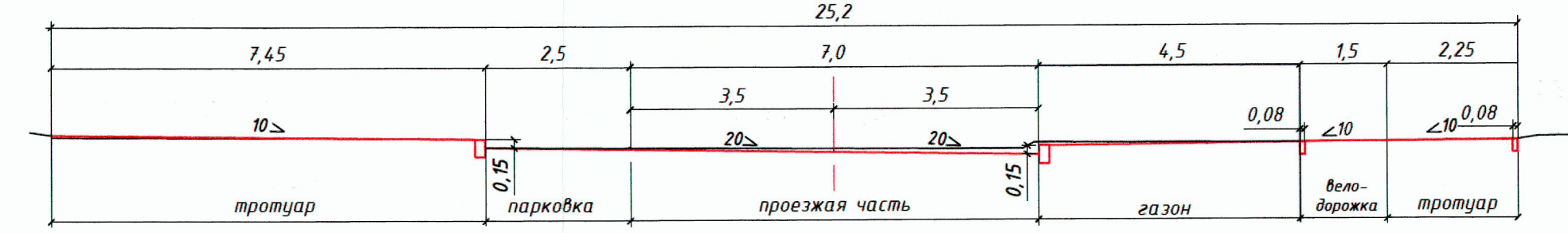
						№0836600003319000228-ТКР. АД-2			
						Реконструкция ул. Жигарева на участке от Смоленского пер до ул. А. Дементьева (ПИР)			
Изм.	Кол.	Лист	Изд.	Подп.	Дата	Автомобильная дорога	Стадия	Лист	Листов
Разраб.	Ивашкина				08.19		П	1	1
Проверил	Иванов				08.19				
ГИП	Соболев				08.19				
Н.контр.	Фархутдинов				08.19	Разбивочный план. План благоустройства. М 1:500		ООО "ПРОИНЖИНИРИНГ"	



Условные обозначения

- проезжая часть
- тротуар
- парковочные места
- газон
- велослужба (дорожная разметка 1.23.3)
- площадь Жукова
- бортовой камень БР 100.20.8
- бортовой камень БР 100.30.15
- устройство пандуса
- остановочный павильон
- парковочные столбики
- искусственные неровности
- автономные встречаемые светильники
- вазоны
- земельные участки с категорией: земли населенных пунктов
- дорожная разметка 1.14.1
- тактильные плиты 500x500

Разрез 1-1
М 1:100



Главное управление
по государственной
охране объектов
культурного наследия
Тверской области
"СОГЛАСОВАНО"

при условии предварительного обеспечения
и выполнения археологических исследований
в соответствии с принятыми нормами
наименование работ по окончании работ
представить в Главное управление акт об
их выполнении. №РЗ/83-07 от 25.10.2019г.

- Примечание:
- Согласно т. 8 СП 42.13330.2011 принята 2 полосы движения шириной 3,5 м;
 - Согласно т. 8 СП 42.13330.2011 ширина тротуара не менее 2,25 м;
 - Согласно т. 8 и пр.8 СП 42.13330.2011 при примыкании здания минимальная ширина тротуара не менее 2,75 м;
 - Согласно п. 11.8 СП 42.13330.2011 приняты радиус закругления 6 м;
 - Согласно т.8.2 СП 396.1325800.2018 размеры парковки под углом 0° составляют 6,5x2,5 м;
 - Согласно т.8 СП 42.13330.2011 принята велосипедная дорожка с одной полосой движения шириной 1,5 м.

						№083660003319000228-ТКР.ППО-2		
						Реконструкция ул. Жигарева на участке от Смоленского пер. до ул. А. Дементьева (ПМР)		
						Автомобильная дорога		
						Разбивочный план. План благоустройства. М 1:500		
Изм.	Колуч.	Лист	Изд.	Подп.	Дата	Стадия	Лист	Листов
Разработ.	Ивашкина	08.19			08.19	П	1	1
Проверил	Иванов	08.19			08.19			
ГИП	Соболев	08.19			08.19			
Н.контр.	Фархутдинов	08.19			08.19			

ООО "ПРОИЗВЕДИТЕЛИ"